

Wii™

Ten Pin Alley 2



EVERYONE
E
CONTENT RATED BY
ESRB



PLEASE CAREFULLY READ THE Wii™ OPERATIONS MANUAL COMPLETELY BEFORE USING YOUR Wii HARDWARE SYSTEM, GAME DISC OR ACCESSORY. THIS MANUAL CONTAINS IMPORTANT HEALTH AND SAFETY INFORMATION.

IMPORTANT SAFETY INFORMATION: READ THE FOLLOWING WARNINGS BEFORE YOU OR YOUR CHILD PLAY VIDEO GAMES.

WARNING – Seizures

- Some people (about 1 in 4000) may have seizures or blackouts triggered by light flashes or patterns, and this may occur while they are watching TV or playing video games, even if they have never had a seizure before.
- Anyone who has had a seizure, loss of awareness, or other symptom linked to an epileptic condition, should consult a doctor before playing a video game.
- Parents should watch their children play video games. Stop playing and consult a doctor if you or your child has any of the following symptoms:

Convulsions	Eye or muscle twitching	Altered vision
Loss of awareness	Involuntary movements	Disorientation

- To reduce the likelihood of a seizure when playing video games:
 1. Sit or stand as far from the screen as possible.
 2. Play video games on the smallest available television screen.
 3. Do not play if you are tired or need sleep.
 4. Play in a well-lit room.
 5. Take a 10 to 15 minute break every hour.

WARNING – Repetitive Motion Injuries and Eyestrain

Playing video games can make your muscles, joints, skin or eyes hurt. Follow these instructions to avoid problems such as tendonitis, carpal tunnel syndrome, skin irritation or eyestrain:

- Avoid excessive play. Parents should monitor their children for appropriate play.
- Take a 10 to 15 minute break every hour, even if you don't think you need it.
- If your hands, wrists, arms or eyes become tired or sore while playing or if you feel symptoms such as tingling, numbness, burning or stiffness, stop and rest for several hours before playing again.
- If you continue to have any of the above symptoms or other discomfort during or after play, stop playing and see a doctor.

CAUTION – Motion Sickness

Playing video games can cause motion sickness in some players. If you or your child feels dizzy or nauseous when playing video games, stop playing and rest. Do not drive or engage in other demanding activity until you feel better.

This Nintendo game is not designed for use with any unauthorized device. Use of any such device will invalidate your Nintendo product warranty. Copying of any Nintendo game is illegal and is strictly prohibited by domestic and international intellectual property laws. "Back-up" or "archival" copies are not authorized and are not necessary to protect your software. Violators will be prosecuted.



The Official Seal is your assurance that this product is licensed or manufactured by Nintendo. Always look for this seal when buying video game systems, accessories, games and related products.



Nintendo, Wii and the Official Seal are trademarks of Nintendo. © 2006 Nintendo.

Licensed by Nintendo



SYSTEM MENU UPDATE

Please note that when first loading the Game Disc into the Wii console, the Wii will check if you have the latest system menu, and if necessary a Wii system update screen will appear. Press OK to proceed.



VEUILLEZ LIRE ATTENTIVEMENT L'INTÉGRALITÉ DU MODE D'EMPLOI DE LA Wii AVANT D'UTILISER VOTRE SYSTÈME, VOTRE DISQUE DE JEU, OU VOS ACCESSOIRES Wii. CE MODE D'EMPLOI COMPREND D'IMPORTANTES INFORMATIONS SUR VOTRE SANTÉ ET VOTRE SÉCURITÉ.

INFORMATIONS IMPORTANTES CONCERNANT VOTRE SÉCURITÉ: VEUILLEZ LIRE LES PRÉCAUTIONS SUIVANTES AVANT QUE VOUS OU VOTRE ENFANT NE JOUIEZ À VOS JEUX VIDÉO.

AVERTISSEMENT – Danger d'attaque

- Même si elles n'ont jamais connu de tels problèmes auparavant, certaines personnes (environ 1 sur 4 000) peuvent être victimes d'une attaque ou d'un évanouissement déclenché par des lumières ou motifs clignotants, et ceci peut se produire pendant qu'elles regardent la télévision ou s'amuse avec des jeux vidéo.
- Toute personne qui a été victime d'une telle attaque, d'une perte de conscience ou de symptômes reliés à l'épilepsie doit consulter un médecin avant de jouer à des jeux vidéo.
- Les parents doivent surveiller leurs enfants pendant que ces derniers jouent avec des jeux vidéo. Arrêtez de jouer et consultez un médecin, si vous ou votre enfant présentez les symptômes suivants:

Convulsions	Tics oculaires ou musculaires	Perte de conscience
Troubles de la vue	Mouvements involontaires	Désorientation

- Pour diminuer les possibilités d'une attaque pendant le jeu :
 1. Tenez-vous aussi loin que possible de l'écran.
 2. Jouez sur l'écran de télévision le plus petit disponible.
 3. Ne jouez pas si vous êtes fatigué ou avez besoin de sommeil.
 4. Jouez dans une pièce bien éclairée.
 5. Interrompez chaque heure de jeu par une pause de 10 à 15 minutes.

AVERTISSEMENT – Blessures dues aux mouvements répétitifs et tension oculaire

Les jeux vidéo peuvent irriter les muscles, les poignets, la peau ou les yeux. Veuillez suivre les instructions suivantes afin d'éviter des problèmes tels que la tendinite, le syndrome du tunnel carpien, l'irritation de la peau ou la tension oculaire :

- Évitez les périodes trop longues de jeu. Les parents devront s'assurer que leurs enfants jouent pendant des périodes adéquates.
- Même si vous ne croyez pas en avoir besoin, faites une pause de 10 à 15 minutes à chaque heure de jeu.
- Si vous éprouvez fatigue ou douleur au niveau des mains, des poignets, des bras ou des yeux, ou si vous ressentez des symptômes tels que fourmillements, engourdissements, brûlures ou courbatures, cessez de jouer et reposez-vous pendant plusieurs heures avant de jouer de nouveau.
- Si vous ressentez l'un des symptômes mentionnés ci-dessus ou toute autre gêne pendant que vous jouez ou après avoir joué, cessez de jouer et consultez un médecin.

ATTENTION – Nausée

Jouer à des jeux vidéo peut causer étourdissement et nausée. Si vous ou votre enfant vous sentez étourdi ou nauséux pendant le jeu, cessez de jouer immédiatement et reposez-vous. Ne conduisez pas et n'entreprenez pas d'autres activités exigeantes avant de vous sentir mieux.

INFORMATIONS LÉGALES IMPORTANTES Ce jeu Nintendo n'est pas conçu pour s'utiliser avec un appareil non-autorisé. L'utilisation d'un tel appareil invalidera votre garantie de produit Nintendo. Toute copie d'un jeu Nintendo est illégale et strictement interdite par les lois domestiques et internationales régissant la propriété intellectuelle. Les copies de "sauvegarde" ou d'"archivage" ne sont pas autorisées et ne sont pas nécessaires à la protection de vos logiciels. Tout contrevenant sera poursuivi.

Ten Pin Alley 2

ENGLISH 4

FRANÇAIS 18

Welcome to Ten Pin Alley 2!

Ten Pin Alley 2 for Wii™ features three single player modes and one multiplayer mode; you can choose from one of nine unique characters and bowl it up in any of the six different alleys. For an even bigger challenge, fire up the trick shot mode and bowl your way through exploding pins and high flying ramps. Are you up to the challenge?! Of course you are!

Table of Contents

CONTROLS.....	5
MENUS.....	6
GETTING STARTED.....	7
MAIN MENU.....	8
CHARACTERS.....	10
CREDITS.....	12

Wii Remote™



Nintendo



Allow adequate room around you during game play.

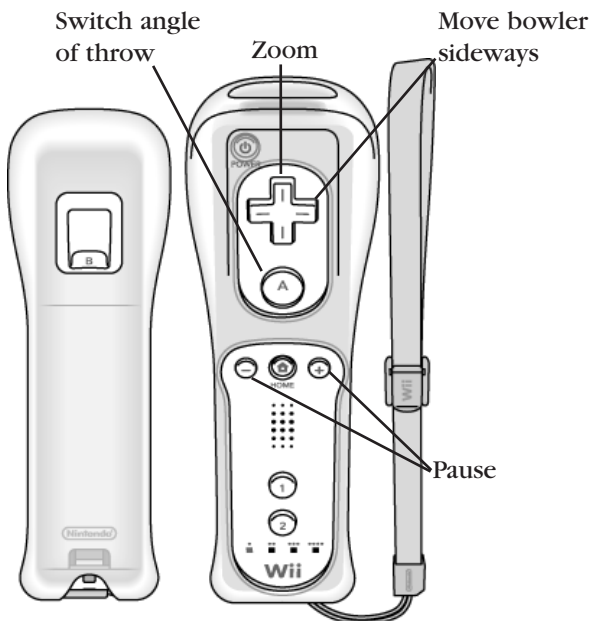
Put on and tighten the wrist strap.
Hold the Wii Remote™ securely and do not let go of it.
Use the Wii Remote™ Jacket.

▲ CAUTION: WRIST STRAP USE

Please use the wrist strap to help prevent injury to other people or damage to surrounding objects or the Wii Remote™ in case you accidentally let go of the Wii Remote™ during game play. Also remember the following:

- Make sure all players put on the wrist strap properly when it is their turn.
- Do not let go of the Wii Remote™ during game play.
- Dry your hands if they become moist.
- Allow adequate room around you during game play and make sure that all areas you might move into are clear of other people and objects.
- Stay at least three feet from the television.
- Use the Wii Remote™ Jacket.

MENUS



Bowling

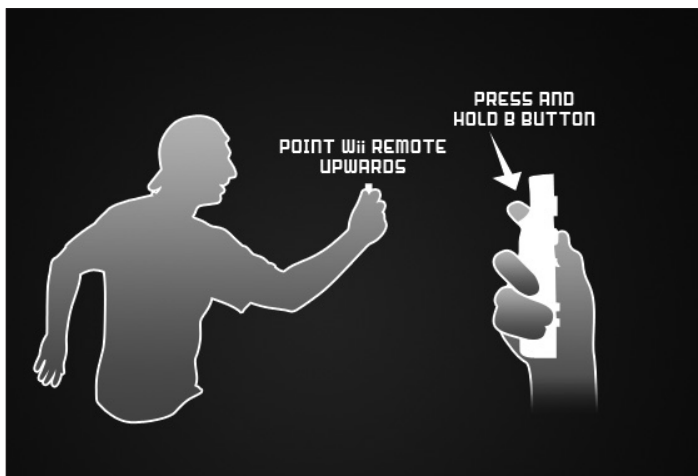


GETTING STARTED

To begin your bowling experience, insert the Ten Pin Alley 2 disc into your Wii™ console. From the title screen press the A Button to move on to the Main Menu.

Throwing the Ball

- Raise the Wii Remote™ to your chest.
- Hold the B Button and swing your arm back and then forward as if throwing a real bowling ball.
- Release the B Button at the bottom of your swing, as if you were letting go of a real bowling ball.
- Twist the Wii Remote™ after releasing the ball, left or right to apply spin to the ball. (New feature in Ten Pin Alley 2)



MAIN MENU



Quick Play

For players who want to get in and start the fun fast and easy. This mode starts a new game with a random playable character on a random playable lane.

Single Player

Starts a new game where the player can go at it alone via the following modes of play:

Free lane: The player can choose to play on any lane in the game. The player has the option of choosing any playable character.

Tournament: Play in a tournament and tackle the stiff competition the game has to offer. Choose from 1, 3, or 5 strings that are available for play. You can choose to face 4 or 8 competitors.

Trick Shots: New to Ten Pin Alley 2, trick shots offer an exciting challenge to the bowling alley experience.

Players will have to use skill and guile to get past the various obstacles that will impede their path.



From spinning wheels to exploding pins, the player will be rewarded by unlocking new bowling balls as they progress through the trick shots mode.

Multi-player

The action heats up with four player competition! See who can out bowl the other! This mode allows compatibility with up to four Wii Remotes™!

How to Play

Here you can learn the basic techniques that you will need to optimize your game play experience.

Options

Here you can adjust CPU difficulty, music and sound effect volume, view records and credits.

Player Management

When you start the game for the first time, you will be taken to the Player Management Menu. From this menu you will need to create a profile before you can continue. You will also be able to manage your data here as well.

CHARACTERS



Chuck

Just a big ole', everyday, average guy, Chuck always wears his old bowling shirt from back in the day.

Funkmaster Jones

Somebody forgot to tell Funkmaster that the 70's were over! When he rolls into the alley, heads turn, baby. Can you dig? Decked out in a classic white leisure suit with wide collars, bell-bottoms, platforms and a groovy medallion, Funkmaster leaves no doubt that disco is here to stay.

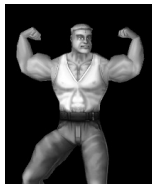


Flo

S-E-X-Y Flo prowls the lanes. She's the town man-chaser, who's "just a little" past her prime. Flo is not to be underestimated on or off the lanes.

Tank

A muscle-bound weightlifter, when he's not working the guns at Meathead's Gym, he's working the lanes courtesy of his corporate sponsor.





Lilith

Dark and disturbed, Lilith spends as much time lamenting the sad state of the universe as she does bowling.

Big Rhonda

Rhonda is a tough-as-nails, flannel shirt wearing, truck driver who has honed her skills to perfection over the years.



Holy Roller

Straight from the Bible Belt, the Holy Roller is a preacher of unwavering authority. He is convinced his bowling talent is a gift from Heaven, although he can't really explain why he's perpetually a few pins behind the great Big Rhonda.

Ethyl

Ethyl is the innocent nerdy looking girl who throws off the competition by looking so helpless, but don't be fooled. Born and raised into a bowling family, Ethyl has been a champion all her life.



Fabulous-G

A pompous, posturing, wanna-be rap gangsta, Fabulous-G is all about image.

CREDITS

XS Games

Executive Producer

Steve Grossman

Creative Director

Cindy K. Mui

Producer

Hulls Charles, Jr.

Marketing Product Manager

Elizabeth Satterwhite

Assistant Marketing Product Manager

Catherine Satterwhite

Manual and Art Layout

Jody Bottone

Quality Assurance Director

Alejandro K. "Spencer" Brown

QA Lead Tester

Georges E. Bartholin

QA Technical Requirements

Sean Lemoine

Patrick Deetjen

Quality Assurance Team

McConnell Lamarre

Sandy Lamarre

Raymond "Ray" Medina

Horace Phillips

Paul Quinones
Maurice Leeke
Timothy Leonard
Peter John Ocasio
John Forkner
Sammy “Sin-Zero” Ortiz, II
Lancelot “LU5T” Chase
Alex Walker
Alain Fortuney
Shaquan “Sosa” Sutherland
Andrew L. Walker
Joseph Raul "Ra" Trinidad
Mohammad N. Qureshi
Ali R. Qureshi
Marc Fortuney
Allan Brown
Jay Moody
Deno L. Williams
Philip Joseph
Patrice Williams

Other Ocean Interactive

Lead Programmers

Luke Burkett
Wendall Harding

Programming

Nigel Banks
Jozsef Laszlo

CREDITS

Lead Artist

Chris Sharpley

Art

Tiffany Baxter

Mick Hanrahan

Jonathan Innes

Matt Murray

Tyler Noiles

Lead Designer

Michael Donovan

Design

Travis Hunt

Additional Design

Nigel Banks

Luke Burkett

Wendall Harding

Chris Sharpley

Menu Sound Composition

Wendall Harding

Tyler Noiles

Producer

Travis Hunt

Associate Producer

Owen Watson

Executive Producer

David Fanjoy

Production Assistant

Christine Bourque

CEO

Andrew Ayre

Studio Head

Deirdre Ayre

Accounts Manager

Tara Costain

Technical Support

Bob Shand

Special Thanks

Jeff Vavasour

Bias Students CATAC

Boyd Burggrabe

ACOA

Government of PE

Bunker

Zack

Jasper

St James Gate

Josh Zisseron

Calleen Hunt

Carmen Harding

Tessa Harding

Callie Harding

Kate Sharpley

Sam Sharpley

CREDITS

Keira Sharpley
Zoe Sharpley
Anita Laszlo Onodi
Istvan Kovacs (Pityu)
Emma Laszlo
David Joseph Laszlo
Ayako Takahashi
Lil Thomas
Judy Mui
Baena “Knowledge” Cabiri

Lotus Audio

Original Music

Leonard Paul
Elliott Fienberg

Sculpin QA

Business Director

John Eden

QA Testers

Joey Abou Risk
Chris Amos
Dennis Cantin
Michelle Chlow
Chris Gallant
Ryan Hale
Chris Hontscharowicz
Gavin Leslie
Mike Lewis
Steve Perry

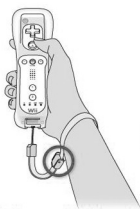
Bienvenue dans Ten Pin Alley 2!

Ten Pin Alley 2 pour la console Nintendo Wii™ vous propose trois modes de jeu en solo et un mode multijoueur; choisissez un personnage parmi les neuf disponibles et emmenez-le sur l'une des six pistes différentes! Pour un défi encore plus relevé, essayez le mode coups spéciaux et, avec votre boule de bowling, envoyez valser les quilles explosives! Etes-vous prêt à relever le défi ? C'est parti!

Sommaire

COMMANDES.....	19
MENUS.....	20
DÉMARRAGE.....	21
MENU PRINCIPAL.....	22
PERSONNAGES.....	24
CREDITS.....	26

Télécommande Wii™



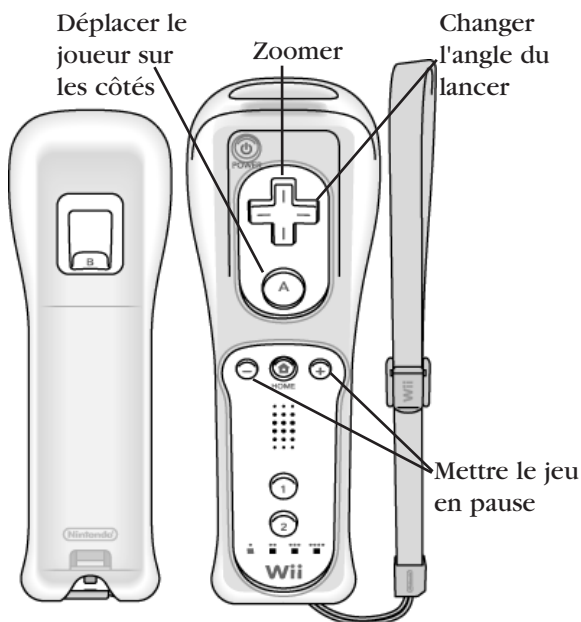
Allow adequate room around you during game play.

Put on and tighten the wrist strap.
Hold the Wii Remote™ securely and do not let go of it.
Use the Wii Remote™ Jacket.

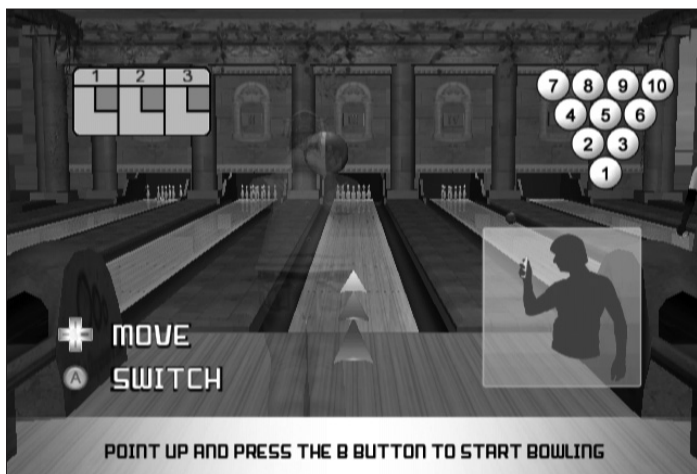
▲ PRECAUTIONS D'UTILISATION: UTILISATION DE LA DRAGONNE

Veillez toujours utiliser la dragonne avec la télécommande Wii™ pour éviter de la laisser tomber, de l'endommager en heurtant les objets alentour ou de blesser d'autres personnes. Tenez-vous suffisamment loin des autres personnes et des objets. Et n'oubliez pas de:

- Vous assurer que tous les joueurs enfilent la dragonne correctement lorsqu'ils jouent.
- Ne pas lâcher la télécommande Wii™ pendant le jeu.
- Sécher vos mains si elles deviennent trop moites.
- Prévoir autour de vous un espace assez large pour que vous vous trouviez toujours assez loin de toute autre personne ou objet.
- Vous tenir à au moins 1 m de votre téléviseur.
- Use the Wii Remote™ Jacket.



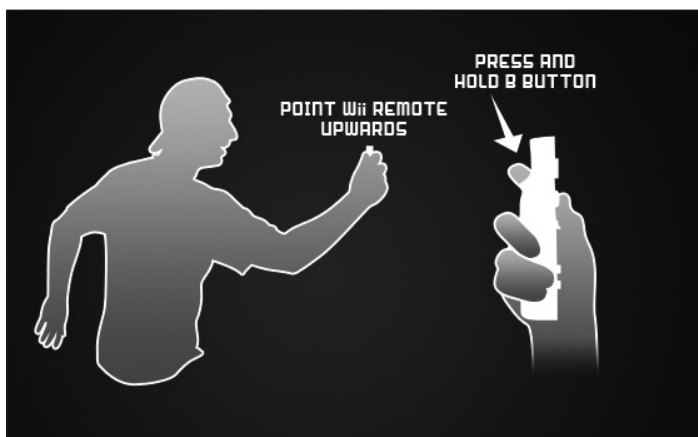
Démarrage de la partie de bowling



Pour commencer votre partie de bowling, insérez le disque de Ten Pin Alley 2 dans votre console Wii™. A l'écran de présentation, appuyez sur le bouton A pour accéder au menu principal.

Lancer la boule

- Levez votre télécommande Wii™ jusqu'au niveau de la poitrine.
- Maintenez le bouton B et balancez votre bras vers l'arrière, puis vers l'avant, comme si vous lanciez une vraie boule de bowling.
- Relâchez le bouton B quand votre bras est à nouveau tendu vers l'avant, comme si vous relâchiez une vraie boule de bowling.
- Pivotez la télécommande Wii™ vers la gauche ou vers la droite après votre lancer pour appliquer un effet sur la balle (nouveau de Ten Pin Alley 2).



MENU PRINCIPAL



Partie rapide

Ce mode convient parfaitement aux joueurs qui veulent s'amuser en toute simplicité. Il permet de commencer une nouvelle partie avec un personnage aléatoire sur une piste également choisie aléatoirement.

Joueur solo

Starts a new game where the player can go at it alone via the following modes of play:

Piste libre: Vous pouvez choisir de jouer sur n'importe quelle piste, avec le joueur que vous voulez.

Tournoi: Participez à un tournoi et défendez vos couleurs dans une compétition sans pitié. Déterminez le nombre de manches d'une partie (1, 3 ou 5) et le nombre de concurrents que vous affronterez (4 ou 8).

Coups spéciaux: cette nouvelle option de Ten Pin Alley 2 offre un défi excitant à relever pour une expérience du bowling toujours plus palpitante.

Les joueurs devront faire preuve d'habileté et de ruse pour passer les différents obstacles qui se mettront en travers de leur route.



Roues tournoyantes, quilles explosives: le joueur sera largement récompensé. En effet, il pourra débloquer de nouvelles boules de bowling au cours de sa progression en mode coups spéciaux.

Multijoueur

Il va y avoir de l'action dans cette compétition à quatre joueurs! Qui enverra "bouler" qui? Ce mode est jouable à quatre télécommandes Wii™!

Comment jouer

Ici, vous pourrez apprendre les techniques de base, nécessaires pour améliorer votre technique et votre expérience du jeu.

Options

Ici, vous pouvez ajuster le niveau de difficulté des adversaires gérés par l'ordinateur, le volume de la musique et des effets sonores, ou encore voir les records et les crédits.

Gestion des joueurs

La première fois que vous jouez au jeu, vous accédez immédiatement au menu de gestion des joueurs. Vous devez y créer un profil avant de continuer. Ce menu vous permet également de gérer vos données.

PERSONNAGES



Chuck

Chuck ressemble à s'y méprendre au plus commun des mortels, à monsieur Moyen et monsieur Tout-le-monde en même temps. Il a toujours sur le dos une antique chemise de bowling, comme au bon vieux temps.

Funkmaster Jones

On a oublié de prévenir Funkmaster que les années 70 étaient terminées! Quand il se déhanche le long des pistes de bowling, tous les regards se tournent vers lui, baby. Pigé? Costume blanc classique, col pelle à tarte, pantalon pattes d'eph', chaussures à talons et médaillon disco, avec Funkmaster, c'est sûr, l'esprit groovy n'est pas mort!



Flo

S-E-X-Y Flo est dans la place ! C'est la tombeuse de la ville. Elle a fait son temps, "mais pas de beaucoup". Cependant, Flo ne doit jamais être sous-estimée, que ce soit sur ou en dehors des pistes.

Tank

Haltérophile tout en muscles. Quand il ne travaille pas ses biscotos au club de musculation Meathead, Tank travaille son lancer.





Lilith

Sombre et un rien instable, Lilith passe autant de temps à se lamenter sur le triste état de l'univers qu'à jouer au bowling.

Big Rhonda

Véritable armoire à glace à chemise de flanelle, Rhonda est une camionneuse qui a travaillé son style pendant des années et élevé son niveau jusqu'à atteindre la perfection.



Holy Roller

Pur produit des coins les plus croyants des Etats-Unis, Holy Roller est un prêtre à l'autorité inébranlable. Il est convaincu que son talent de joueur de bowling est un don du Ciel, bien qu'il n'arrive jamais à expliquer pourquoi il a toujours quelques quilles de retard sur Big Rhonda.

Ethyle

On lui donnerait le diable sans confession. Ethyle, innocente, habillée avec des vêtements démodés, déstabilise toujours ses concurrents pendant les compétitions tant elle semble sans défense, mais ne vous y fiez pas: Ethyle a grandi dans une famille de joueurs de bowling, et a toujours été une championne.



Fabulous-G

Pompeux, poseur, apprenti gangster-rappeur, Fabulous-G, c'est avant tout une attitude!

CREDITS

XS Games

Producteur exécutif

Steve Grossman

Directrice créative

Cindy K. Mui

Producteur

Hulls Charles, Jr.

Marketing Product Manager

Elizabeth Satterwhite

Assistant Marketing Product Manager

Catherine Satterwhite

Mise en page et conception graphique du manuel

Jody Bottone

Directeur CQ

Alejandro K. "Spencer" Brown

Testeur en chef CQ

Georges E. Bartholin

Exigences techniques CQ

Sean Lemoine

Patrick Deetjen

Equipe CQ

Mcconnell Lamarre

Sandy Lamarre

Raymond "Ray" Medina

Horace Phillips

Paul Quinones
Maurice Leeke
Timothy Leonard
Peter John Ocasio
John Forkner
Sammy "Sin-Zero" Ortiz, II
Lancelot "LU5T" Chase
Alex Walker
Alain Fortune
Shaquan "Sosa" Sutherland
Andrew L. Walker
Joseph Raul "Ra" Trinidad
Mohammad N. Qureshi
Ali R. Qureshi
Marc Fortune
Allan Brown
Jay Moody
Deno L. Williams
Philip Joseph
Patrice Williams

Other Ocean Interactive

Responsables programmation

Luke Burkett
Wendall Harding

Programmation

Nigel Banks
Jozsef Laszlo

CREDITS

Responsable graphismes

Chris Sharpley

Graphismes

Tiffany Baxter

Mick Hanrahan

Jonathan Innes

Matt Murray

Tyler Noiles

Responsable conception

Michael Donovan

Conception

Travis Hunt

Conception additionnelle

Nigel Banks

Luke Burkett

Wendall Harding

Chris Sharpley

Conception sonore du menu

Wendall Harding

Tyler Noiles

Producteur

Travis Hunt

Producteur associé

Owen Watson

Producteur exécutif

David Fanjoy

Assistant de production

Christine Bourque

PDG

Andrew Ayre

Responsable du studio

Deirdre Ayre

Responsable financier

Tara Costain

Assistance technique

Bob Shand

Remerciements

Jeff Vavasour

Bias Students CATAC

Boyd Burggrabe

ACOA

Government of PE

Bunker

Zack

Jasper

St James Gate

Josh Zisseron

Calleen Hunt

Carmen Harding

Tessa Harding

Callie Harding

Kate Sharpley

Sam Sharpley

CREDITS

Keira Sharpley
Zoe Sharpley
Anita Laszlo Onodi
Istvan Kovacs (Pityu)
Emma Laszlo
David Joseph Laszlo
Ayako Takahashi
Lil Thomas
Judy Mui
Baena “Knowledge” Cabiri

Lotus Audio

Musique originale

Leonard Paul
Elliott Fienberg

Directeur du développement des affaires CQ

John Eden

Testeurs CQ

Joey Abou Risk
Chris Amos
Dennis Cantin
Michelle Chlow
Chris Gallant
Ryan Hale
Chris Hontscharowicz
Gavin Leslie
Mike Lewis
Steve Perry

LIMITED WARRANTY - XS Games warrants to the original purchaser of this software product, for period of ninety (90) days from the date of original purchase (the "Warranty period"), that under normal use, this medium on which this computer program is recorded is free from defects in materials and workmanship. This software program is sold "as is" without express or implied warranty of any kind and XS Games is not liable for any losses or damages of any kind resulting from use of this program. This warranty is not applicable to normal wear and tear. This warranty shall not be applicable and shall be void if the defect in this software product has arisen through abuse, unreasonable use, mistreatment or neglect.

WARRANTY CLAIMS - To make a warranty claim under this limited warranty, please return the product to the point of purchase accompanied by proof of purchase, your name, your return address, and a statement of the defect, or send the disk(s) within 90 days of purchase to: XS Games, 8800 Global Way, West Chester, Ohio 45069, (888) 522-5467. Include a copy of the dated purchase receipt, your name, your return address, and a statement of the defect. XS GAMES or its authorized dealer will, at our option, repair or replace the product and return it to you (postage prepaid) or issue to you a credit equal to the purchase price. To replace defective media after the 90-day warranty period has expired, send the original disk(s) to XS Games at the above address with a check or money order for \$15.00.

The foregoing states the purchaser's sole and exclusive remedy for any breach of warranty with respect to the software product.

LIMITATIONS - This warranty is in lieu of all other warranties and no other representations or claims of any nature shall be binding on or obligate XS Games. Any implied warranties applicable to this software product, including warranties of merchantability and fitness for a particular purpose, are limited to the ninety (90) day period described above. In no event will XS Games be liable for any special, incidental, or consequential damages resulting from possession, use, or malfunction of this XS Games software product.

Some states do not allow limitations as to how long an implied warranty lasts and/or exclusions or limitations of incidental or consequential damages so the above limitations and/or exclusions may not apply to you. This warranty gives you specific rights, and you may also have other rights which vary from state to state.

NOTICE - XS Games reserves the right to make improvements in the product described in this manual at any time and without notice. This manual and the software described in this manual are copyrighted. All rights are reserved. No part of this manual or the described software may be copied, reproduced, translated, or reduced to any electronic medium or machine-readable form without the prior written consent of XS Games, 8800 Global Way, West Chester, Ohio 45069, ATT: GAME MANAGEMENT.

NOTES



THIS GAME IS RIGHT UP YOUR ALLEY!
UN JEU QUI VOUS FERA PERDRE LA BOULE!

9 HILARIOUS CHARACTERS

9 PERSONNAGES DELIRANTS

6 ENVIRONNEMENTS

6 PISTES DISPONIBLES

5 GAME MODES INCLUDING

"FREE LANE" AND "TOURNAMENT"

5 MODES DE JEU, DONT LES MODES

PISTE LIBRE ET TOURNOI

MULTI-PLAYER - A FUN

PARTY GAME!

MODE MULTIJOUEUR -

AMUSEZ-VOUS A PLUSIEURS!

OVER 100 TRICK SHOTS

PLUS DE 100 PROJECTILES DE TOUR

UP TO 4 PLAYERS

JUSQU'A 4 JOUEURS



Trick Shots!



XS Games
8800 Global Way
West Chester, Ohio 45069



WARNING:

IF YOU HAVE EPILEPSY OR HAVE HAD SEIZURES OR OTHER UNUSUAL REACTIONS TO FLASHING LIGHTS OR INTERRING, CONSULT A DOCTOR BEFORE PLAYING VIDEO GAMES.



ADVERTISSEMENT:

SI VOUS SOUFFRIZ D'EPILEPSIE, AVEZ DEJA EU UNE ATTAQUE OU DES REACTIONS INHABITUELLES DECLENCHEES PAR DES LUMIERES OU DES MOTRS CLIGNOTANTS, CONSULTEZ UN MEDECIN AVANT DE JOUER A DES JEUX VIDEO.

IMPORTANT!

Read the Wii Operations Manual completely before setup or use of your system.

Unauthorized technical modifications to your Wii console may render this game unplayable.

IMPORTANT!

Veuillez lire le Mode d'Emploi de la Wii en entier avant d'installer ou d'utiliser votre appareil.

Il est possible que ce jeu ne soit plus fonctionnel après des modifications techniques non autorisées ayant été effectuées sur votre console Wii.

Nintendo, Wii and the Official Seal are trademarks of Nintendo.

© 2006 Nintendo.

LICENSED BY NINTENDO.

For sale, rental and use only in the USA, Canada, Mexico and Latin America.

© 2006 Ten Pin Alley and the Ten Pin Alley logo are trademarks of S3E1 Partners LLC.
XS Games and XS Games logo is a trademark of S3E1 Partners LLC. All rights reserved.

EVERYONE

ENFANTS ET ADULTES™



Visit www.esrb.org
for rating information.

Pour les plus récentes
classifications, visitez
www.esrb.org.

ESRB CONTENT RATING
CLASSIFIE PAR L'ESRB

www.esrb.org

Made in USA.
Fait dans l'USA.



WII. P. ALLEY

FPO